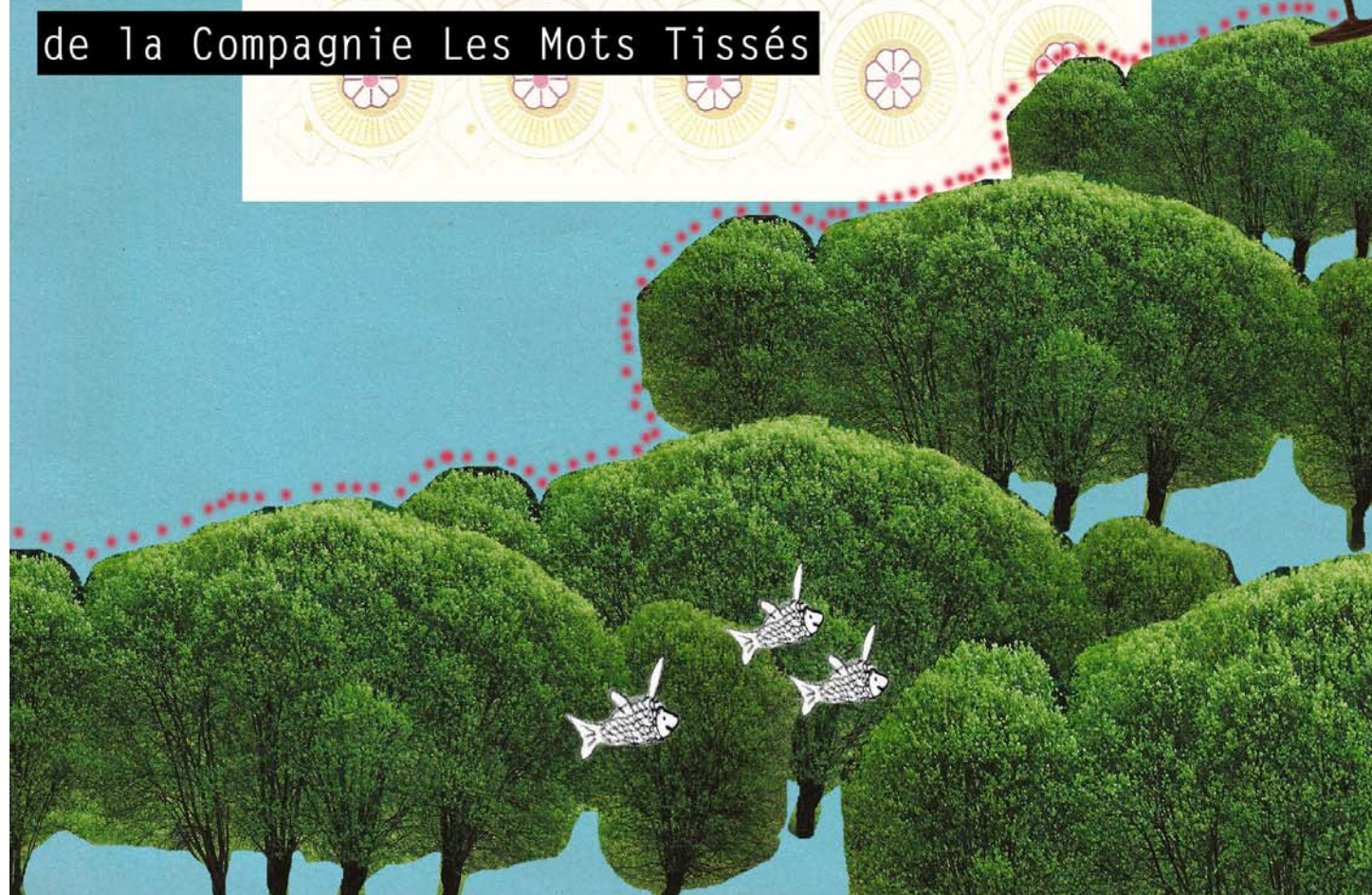




Spectacle performance

Récit-Musique-Danse

de la Compagnie Les Mots Tissés



# I, N, T, E, N, T, I, O, N

Il s'agit de jouer à «Qui inspire qui?»

«Comme il vous plaira» est une performance dans laquelle l'art du conteur, la musique et la danse contemporaine est proposé comme la parole d'un récit improvisé.

Chacune de ces disciplines artistiques possède une tradition d'improvisation.

Si leurs outils d'expression diffèrent, leurs règles sont transversales.

Ici, le récit détermine le cadre de la proposition : le but est de conduire une narration.

Sa particularité est d'être polyphonique.

Chaque représentation est directement liée à la composition du public présent, et, s'adresse aussi bien aux enfants qu'aux adultes.

Le spectateur est largement impliqué dans l'écriture.

Artistes et public sont mis en situation de création collective dans un but commun : composer une histoire originale et éphémère.

Musique, danse et narration ne seront jamais plus reproduites tel que.

Seul le scénario demeure et devient inédit.

Dans ce jeu, tous prennent le risque de la chute, dans une relation à l'art «non performante».

L'artiste accepte d'apparaître en état de recherche, à la fois fragile et démuné et fort et créatif.

La relation du public avec l'oeuvre devient plus vivante car celui-ci doit «sentir» le moment pour intervenir.

Alors, le rapport à l'instant présent s'aiguise, il est plus dense et plus vivant.

La performance se déroule in situ :

l'espace quotidien devient l'espace de représentation.

Une vision nouvelle du lieu s'esquisse.

Il s'inscrit dans une histoire, et, vibre différemment.



# DÉROULEMENT

La musique électro-acoustique est diffusée tout autour du public, grâce à des enceintes, afin de créer une sensation d'immersion. Une tente de 20m<sup>2</sup> est installée pour définir l'espace de jeu.

La performance se déroule en 4 temps :

## *1er temps : du geste quotidien au geste artistique*

Tandis que le public arrive, les artistes déambulent avec eux.

La conteuse engage la conversation, pose des questions (Avez-vous un surnom amoureux? Comment riez-vous?...)

Le musicien enregistre les réponses et les sons du public qui seront réutilisés comme matières sonores.

La danseuse répète certain geste du public, et, les amplifie jusqu'à les chorégrapier.

## *2ème temps : improvisations*

Trois personnes du public sont choisies pour jouer les «chefs d'orchestres» : elles reçoivent une percussion (type claves), et, s'installent autour de l'espace de jeu, proche des artistes, à vue du public. Chacune est responsable d'un artiste, et, peut à tout moment l'interrompre puis le faire repartir avec sa percussion.

Le public choisit 3 mots dans la liste suivante :

un lieu, un personnage, un bruit, un objet, une odeur, puis les livre aux artistes.

L'improvisation commence. Les chefs d'orchestre composent en direct des duos, trios, soli à géométries variables ; ils créent des silences, et, rythment la performance.

## *3ème temps : variations*

Trois autres personnes sont invités à jouer les chefs d'orchestre.

Le musicien et la conteuse partent d'un thème musical et d'un conte de leur répertoire pour le revisiter.

La danseuse propose une improvisation en «danse contact» avec la conteuse.

## *4ème temps : public en jeu*

Un groupe de volontaires parmi le public est divisé en 3 groupes d'au moins 5 personnes. Chaque groupe reçoit une consigne :

rire, pleurer, dire une liste de course ou encore répéter une phrase en boucle, etc...

La conteuse peut tour à tour faire démarrer un groupe, l'arrêter, demander de monter ou baisser le volume sonore.

En cas de représentation nocturne, une improvisation lumière peut également avoir lieu.



# LES ARTISTES

## Karine Mazel-Noury : Conteuse



Pour Karine, un récit est une musique que la parole révèle. Le corps accompagne, développe le récit avec grâce et précision. Sa parole rythmée, scandée ou chantée nous emporte au coeur des histoires, mais sait laisser toute sa place au silence. Elle pratique la danse et le chant depuis de nombreuses années, et, collabore avec des danseuses-chorégraphes sur ses créations. En 2007/2008, elle participe aux ateliers du Théâtre du Mouvement dans le cadre du «Labo» de la Maison du Conte de Chevilly La Rue. Dans ce contexte, elle explore les liens de sens et contresens, de l'association du mouvement à la parole. Gaëlle Mangin la rejoint pour la création du spectacle «Le chant de la femme du combattant». De cette collaboration, est né le désir de travailler autour de performances de contes et danse.

## David Kpossou : Musicien et compositeur



David accompagne Karine dans ses recherches autour des liens entre parole et musique depuis plus de 10 ans. Il est compositeur et créateur de bandes sons pour la télévision, le cinéma et le spectacle vivant (conte, marionnettes, théâtre). Il expérimente les interactions entre image et son, entre l'imaginaire visuel et sonore. Sa musique acoustique et/ou electro peut être climatique, narrative et organique. Climatique : elle accompagne la narration et ouvre des espaces dans le récit. Narrative : elle laisse vibrer l'émotion et prend le relais des mots. Organique : elle propose des textures denses qui s'inscrivent dans l'intimité des sons et rythmes corporels. Le blues est la base de sa formation musicale. Il explore l'improvisation avec l'harmonica, la basse ou encore les percussions, et, se tourne vers le MAO pour enrichir les possibles.

## Gaëlle Mangin : Danseuse et chorégraphe



Durant sa formation en danse contemporaine, Gaëlle développe son travail d'interprète auprès de chorégraphes tels que Sophie Daviet, Corinne Lanselle, Nathalie Pubellier. Elle continue cet engagement d'interprète dans diverses compagnies de danse et de théâtre. Elle aborde l'écriture chorégraphique au travers des soli «La Virgule dans le point», «Mr Viscoglutt» dans une approche organique et sensitive du corps. Ensuite, elle explore le rapport instantané avec le public autour de performances sur sites architecturaux. En 2009 et 2010, elle chorégraphie au sein de la Cie ChaPenché «la langue du cloporte» puis «Fish-Fish Poisson-Poisson». La musique est composée en direct par Péguy Villerbu. Le dialogue en direct entre musique et danse émerge déjà de ces projets. La rencontre avec la parole narrative est une ouverture supplémentaire avec laquelle Gaëlle souhaite dialoguer.



F<sub>4</sub> I<sub>1</sub> C<sub>3</sub> H<sub>4</sub> E<sub>1</sub>

T<sub>1</sub> E<sub>1</sub> C<sub>3</sub> H<sub>4</sub> N<sub>1</sub> I<sub>1</sub> U<sub>1</sub> E<sub>1</sub>

«Comme il vous plaira» peut se jouer  
en extérieur comme en intérieur,  
dans des lieux publics ou privés :

parcs, jardins, forêts,  
rues, places publiques, toits,  
établissements, salle à manger,  
galeries ou musées.

Plusieurs possibilités pour la sonorisation :

- 1) arrivée électrique et 3 enceintes sur pied pour une multi-diffusion
- 2) arrivée électrique et autonomie de la Cie pour une diffusion du son en façade
- 3) pas d'arrivée électrique pour une musique acoustique et une jauge réduite.

Temps de montage : 1H30



Démontage : 40 minutes

Durée de la performance : env. 1 heure

Tarif : 1500 Euros TTC

**Contact :**

Laurence Deloffre

Responsable de projets

06 60 89 96 22

Mail : [parolesnomades@yahoo.fr](mailto:parolesnomades@yahoo.fr)

Site : [lesmotstisses.org](http://lesmotstisses.org)

